



Государственное бюджетное учреждение дополнительного
профессионального образования Самарской области
«Сергиевский Ресурсный центр»

446 541 Самарская обл.
с.Сергиевск
ул.Ленина, д.87А

8(846) 5524023
nord_rc@samara.edu.ru
<http://sergrc.minobr63.ru>

**Аналитическая справка
по итогам выполнения Диагностической работы
по предмету «Литература» в 10 классе (2020-2021 уч.год).**

Назначение Диагностической работы (ДР) - оценить уровень приобретенных знаний и умений учащихся 9-х классов по предмету. Контрольные измерительные материалы (далее – КИМ) позволяют оценить результат освоения основной образовательной программы основного общего образования и уровень подготовки к государственной итоговой аттестации.

На выполнение работы отводилось 235 минут.

По итогам написания была проведена качественная оценка результатов выполнения по литературе в 10 классе по Северному управлению министерства образования и науки Самарской области.

Далее в таблицах и диаграммах отражены полученные результаты по итогам написания диагностической работы.

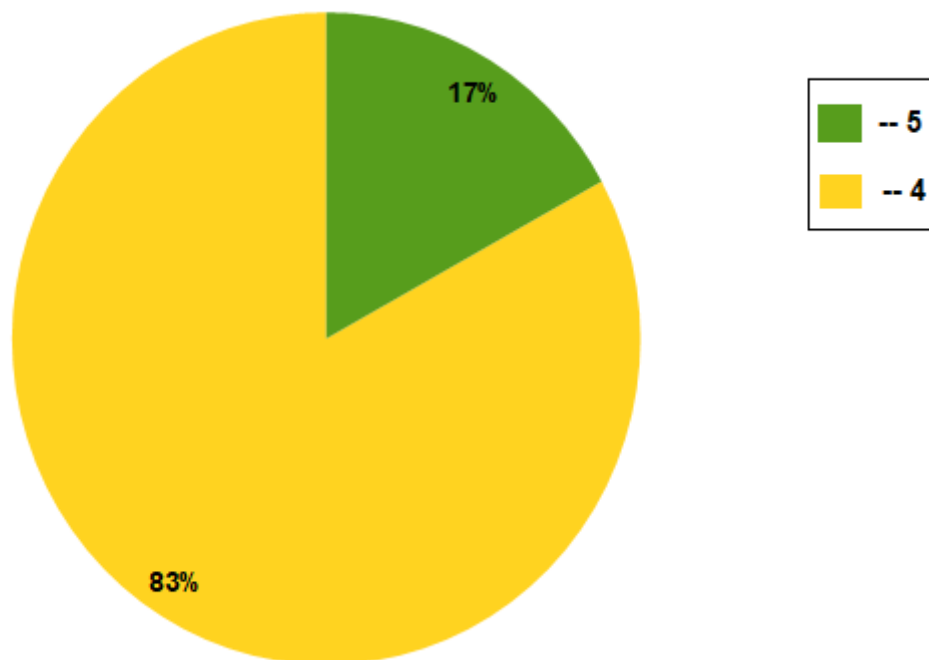
Участники диагностической работы

	м.р.Сергиевский	м.р.Челно- Вершинский	м.р.Шенталинский	Округ
Количество выполнявших	6	0	0	6

Распределение по группам баллов, литература в 10 классе

Кол-во выполнивших	Наименование ОО	2	3	4	5	успеваемость	качество
1	ГБОУ СОШ с. Калиновка	0	0	100	0	100%	100%
2	ГБОУ СОШ №1 «Образовательный центр» с. Сергиевск	0	0	50	50	100%	100%
3	ГБОУ СОШ пос. Сургут	0	0	100	0	100%	100%

Диаграмма распределения по группам баллов (в %) по итогам выполнения ДР по предмету литература в 10 классах в разрезе округа.



Вариант ДР состоял из двух частей, количество заданий - 4. Часть 1 включала в себя два альтернативных задания базового уровня, содержащих текст художественного произведения и вопросы к нему. Необходимо было выбрать один из двух вариантов. Первый вариант ориентирован на анализ фрагмента эпического (или драматического, или лироэпического) произведения, второй - на анализ лирического произведения(или басни). Выбрав для работы один из вариантов, последовательно выполнить три

задания, которые требуют написания развернутого ответа ограниченного объема. Выполняя первые два задания(1.1.1,1.1.2 или 1.2.1, 1.2.2), дать ответ в примерном объеме 3-5 предложений с опорой на текст. Третье задание повышенного уровня(1.1.3 или 1.2.3) предполагало не только размышление над предложенным текстом, но и сопоставление его с другим произведением или фрагментом, текст которого также приведен в работе (примерный объем ответа – 5-8 предложений).

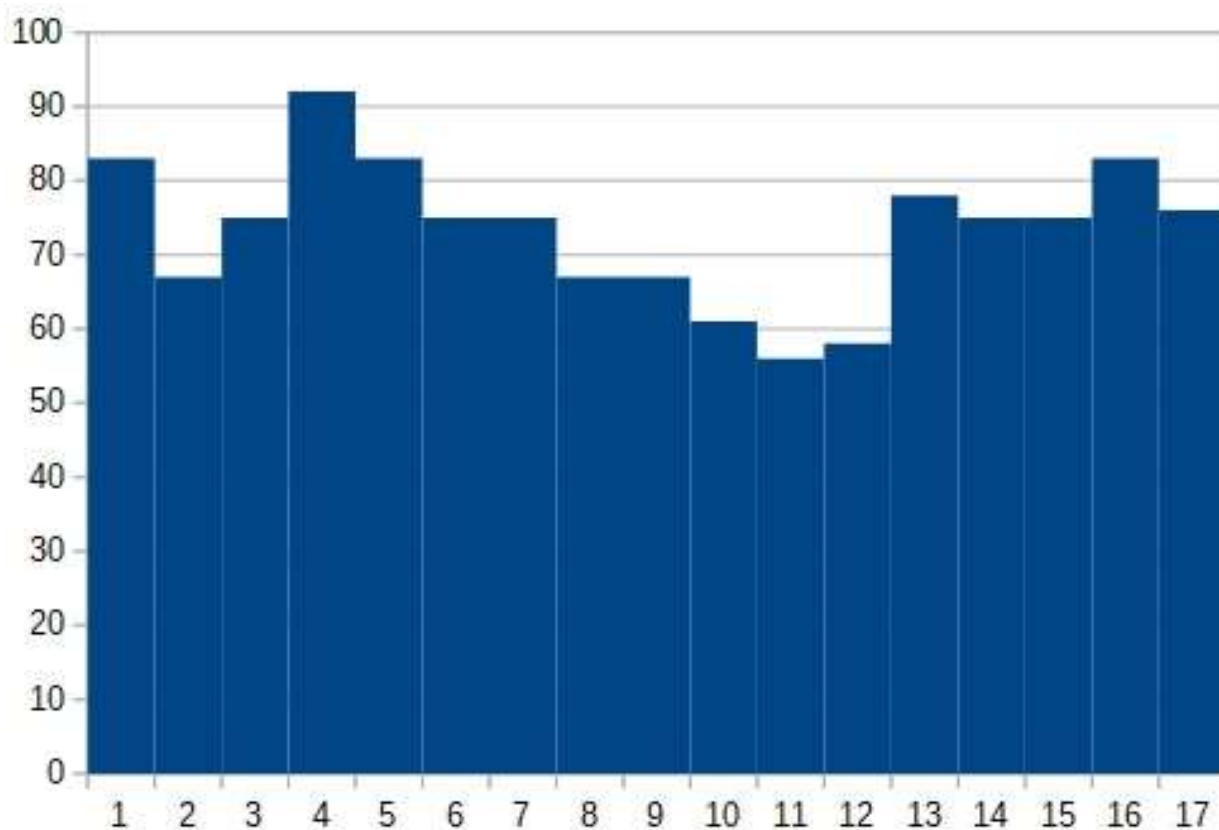
Часть 2 содержала пять тем сочинений, требующих развернутого письменного рассуждения (высокий уровень сложности). Выбрав одну из предложенных тем, нужно написать сочинение объемом не менее 200 слов, аргументируя свои рассуждения и ссылаясь на текст художественного произведения.

В ходе анализа был установлен средний процент выполнения каждого типа заданий в разрезе образовательных организаций.

Статистика выполнения заданий по литературе в 10 классе в разрезе образовательных организаций (%)

Ко л- во	Наименование ОО/процент выполнения	1.1.1 или 1.2.1			1.1.2 или 1.2.2			1.1.3 или 1.2.3.			2.1-2.5					грамотно сть		
		1	2	3	4	5	6	7	8	9	10	11	12	13	14	15	16	17
1	ГБОУ СОШ с. Калиновка	100	100	100	100	100	100	100	50	50	33	33	50	67	100	50	50	50
2	ГБОУ СОШ №1 «Образовательный центр» с. Сергиевск	100	100	75	100	75	50	100	63	50	83	83	50	100	75	75	75	75
3	ГБОУ СОШ пос. Сургут	67	33	67	83	83	83	50	75	83	56	44	67	67	67	83	100	67
М.р.Сергиевский		83	67	75	92	83	75	75	67	67	61	56	58	78	75	75	83	67

**Статистика выполнения заданий по литературе в 10 классе
по округу (%)**



**Статистика выполнения заданий по литературе
в 10 классе по округу (%)**

№	Проверяемые элементы содержания	% выполнения
1.1.1, 1.1.2 или 1.2.1, 1.2.2	Развёрнутые рассуждения о тематике и проблематике фрагмента эпического (или драматического, или лироэпического произведения), его принадлежности к конкретной части (главе); о видах и функциях авторских изобразительно-выразительных средств, элементов художественной формы. Развёрнутое рассуждение о тематике, проблематике, лирическом герое, об образах стихотворения (или басни), о видах и функциях изобразительно-выразительных средств, об элементах художественной формы, об особенностях образно-эмоционального воздействия поэтического текста	79
1.1.3 или 1.2.3	Развёрнутое сопоставление анализируемого произведения (эпического, или драматического, или лироэпического) с художественным текстом, приведённым для сопоставления (нахождение важнейших оснований для сравнения художественных произведений по указанному в задании направлению)	69

	анализа, построение сравнительной характеристики литературных явлений, построение аргументированного суждения с приведением убедительных доказательств и формулированием обоснованных выводов)	
	Развёрнутое сопоставление анализируемого произведения (лирического стихотворения или басни) с художественным текстом, приведённым для сопоставления (нахождение важнейших оснований для сравнения художественных произведений по указанному в задании направлению анализа, построение сравнительной характеристики литературных явлений, построение аргументированного суждения с приведением убедительных доказательств и формулированием обоснованных выводов)	
2.1– 2.5	Осмысление проблематики и своеобразия художественной формы изученного литературного произведения (произведений), особенностей лирики конкретного поэта в соответствии с указанным в задании направлением анализа	66
	Грамотность	75
	Соблюдение орфографических норм	75
	Соблюдение пунктуационных норм	83
	Соблюдение грамматических норм	67

Выводы и методические рекомендации:

1. Большинство учащихся 10-х классов справились с заданиями базового уровня, требующими написания связного ответа объемом 3-5 предложений (1.1.1, 1.1.2 или 1.2.1, 1.2.2).

2. При выполнении заданий повышенного уровня (1.1.3 или 1.2.3), требующих написания связного ответа объемом 5-8 предложений не все справились с критерием «Привлечение текста произведения при сопоставлении для аргументации»

3. Наиболее сложным оказалось выполнение 2 части - написать сочинение объемом не менее 200 слов, аргументируя свои рассуждения и ссылаясь на текст художественного произведения. Снижены баллы за односторонность, поверхностность раскрытия темы, отсутствие анализа важных для раскрытия темы фрагментов, образов, микротем, деталей, пересказ текста, неиспользование или ошибочное использование теоретико-литературных понятий.

4. Практическая грамотность письменной речи оценивалась отдельно за всю работу. Уровень пунктуационной грамотности оказался выше орфографической. Больше всего было допущено грамматических ошибок.

*Зайцева Галина Александровна,
учитель русского языка и литературы
ГБОУ СОШ с.Калиновка*